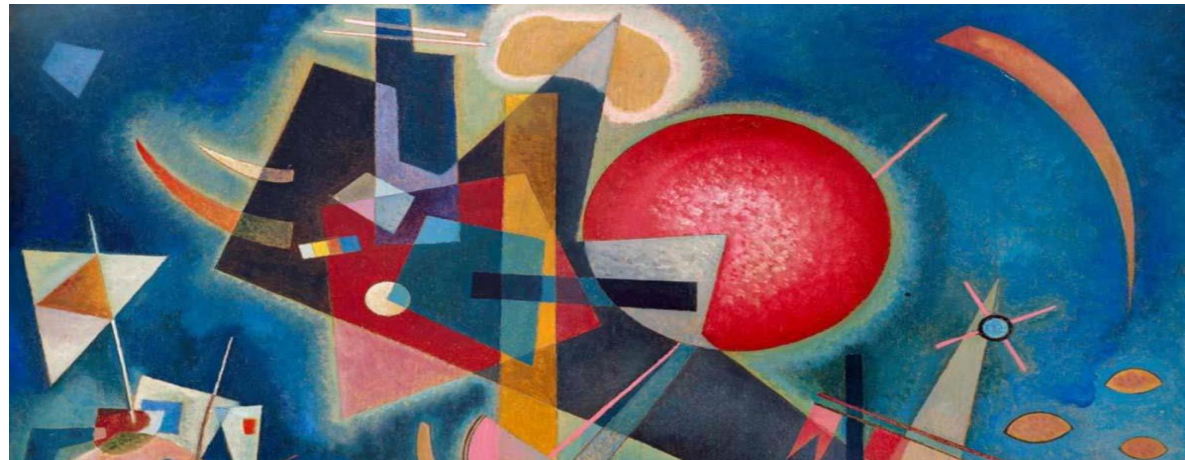


**SCUOLA DELL'INFANZIA STATALE
"G. RODARI"
VOLTO di ROSOLINA (Rovigo)**



PROGRAMMAZIONE DI PLESSO A.S.2022/23

**“Arte e colori,
mettiamoci in mostra,
artisti si nasce o si diventa?”**

- PRESENTAZIONE REALTA' SCOLASTICA E TERRITORIALE
- DICHIARAZIONE DEGLI INTENTI
- ORGANIZZAZIONE DELLA SCUOLA
- TITOLO E PREMESSA TEMATICA DELLA PROGRAMMAZIONE
- PIANO DEI PROGETTI
- USCITE DIDATTICHE
- U. D. A.

PRESENTAZIONE REALTA' SCOLASTICA E TERRITORIALE

La Scuola dell'infanzia Statale "G. Rodari" è situata in località Volto di Rosolina, zona a carattere prevalentemente agricola ed artigianale e vicina a centri di interesse turistico. L'edificio scolastico oltre alla Scuola dell'infanzia, comprende la Scuola Primaria e l'Asilo Nido.

La scuola è aperta dal lunedì al venerdì dalle 8.00 alle 16.00, è gratuita, si paga solo il servizio di refezione, se il bambino frequenta, oppure se usufruisce del servizio del pulmino.

Le prime tre settimane di settembre, con lo scopo di favorire nel bambino/a e nel genitore adattamento e ambientamento alla struttura, propone un clima sereno e familiare con l'orario antimeridiano dalle 8.00 alle 13.00.

Inoltre l'orario antimeridiano viene usato anche nelle seguenti date: in base al calendario ordinario, gli ultimi giorni di scuola (massimo 5) e nei giorni della "ACCADEMIA DI NATALE" E "CONSEGNA DIPLOMI DI FINE A.S.", la scuola effettuerà l'orario dalle 8.00 alle 13.00. (date che comunicheranno le insegnanti durante l'anno scolastico in corso).

Il regolamento scolastico è consultabile nel sito: www.icloreo.edu.it

RAPPORTI CON ENTI PUBBLICI E PRIVATI

- ✓ Amministrazione comunale
- ✓ Altre scuole dell'Istituto Comprensivo
- ✓ Biblioteca
- ✓ Campo Sportivo
- ✓ Associazioni presenti nel territorio.

SPAZI DELLA SCUOLA DELL'INFANZIA

- Un locale con i servizi igienici dei bambini;
- un corridoio;
- quattro locali adibiti ad aule, che si affacciano sul corridoio;
- una palestra condivisa con la Scuola Primaria;
- un salone, aperto, adibito a refettorio;
- un salone, chiuso, adibito a dormitorio;
- una cucina con relativo ripostiglio e disimpegno, nel quale è stato installato l'apparecchio telefonico;
- uno spazio in cui si trovano: un ripostiglio con armadio per il materiale di pulizia e armadietti per il personale ausiliario;
- un antibagno e i servizi per adulti presenti nella scuola;
- area ex-nido , accessibile attraverso scala interna, utilizzata per le attività o per laboratori con i bambini, due ampie stanze strutturate (una adibita a biblioteca ben fornita di libri), due bagni e uno spogliatoio;

Nella parte iniziale del corridoio vi è una porta che mette in comunicazione la Scuola dell'Infanzia, con l'Asilo Nido.

Dalla Scuola dell'Infanzia si può accedere nei locali della Scuola Primaria attraversando la palestra.

Lo spazio esterno è costituito da un ampio giardino attrezzato con giochi, la cui recinzione interna separa la Scuola dell'Infanzia dalla Scuola Primaria e dall'Asilo Nido.

ORGANIZZAZIONE SCOLASTICA E DIDATTICA

La scuola è formata da 3 sezioni: Sez. A 19 bambini (4-5anni); Sez. B 19 bambini (4/5 anni); Sez. C 19 bambini (3/4 anni) : per un totale di 57 bambini.

Insegnanti curricolari:

- **SEZ. A** FERRO FABRIZIA
MARANGON LUISELLA
- **SEZ. B** CALLEGARO LAURA (part-time , presente i gg mart/merc./giov)
CROCCO MANUELA (part-time, presente i gg lun./ven.)
TOSINI ELENA
CIARALLO OMBRETTA (SOSTEGNO, orario vedi foglio allegato)
RENESTO ARIANNA (SOSTEGNO, tutte le mattine)
- **SEZ. C** BELLAN PAOLA
FERRO NICOLETTA

ORARIO INSEGNANTI:

I° sett. : dalle 8.00 alle 13.00 (lun. mart. merc.) e dalle 11.00 alle 16.00 (giov. e ven.)

II° sett.: dalle 11.00 alle 16.00 (lun. mart. merc.) e dalle 8.00 alle 13.00 (giov. e ven.)

Insegnante di I.R.C. : Marchi Michela

Sez. **B** e **C** Martedì dalle 9:00 alle 12:00

Sez. **A** Giovedì dalle 10,30 alle 12,00

Personale A.T.A.: Mosca Silvia, Mazzucato Patrizia (orario completo)

ORARIO E MODALITA' DI ACCESSO AL PLESSO

dal 3 ottobre 2022 al 23 giugno 2023

L'ENTRATA a scuola e l'USCITA avverrà per gruppi sezione rispettando la distanza di sicurezza.

7.45 – 8.00 Entrata anticipata	Sez. A Frezzato T. , Pinato E.; Sez. B Bassan P, Nordio E. Sez. C Crivellari S.; Ferro L.
8.00 – 8.10	Sez. A Degrandis E., Benafeghoul R. Sez. B Angiolillo E.; Ravazzolo L. Sez. C Benafeghoul R. ; Da Re M.; Tuzza E.
8.10 – 8.20	SEZ. A
8.20 – 8.30	SEZ. B
8.30 – 8.40	SEZ. C
9.00	ARRIVO PULMINO E CHIUSURA ENTRATA
12.00 – 12.10	Uscita prima del pasto
12.45 – 13.00	Uscita post pasto
15.30 – 15.40	SEZ. C Uscita
15.40 – 15.50	SEZ. B Uscita
15.50 – 16.00	SEZ. A Uscita
15.55 – 16.00	ARRIVO DEL PULMINO E CHIUSURA SCUOLA

Si chiede Cortesemente **ai genitori di RISPETTARE GLI ORARI di ENTRATA-USCITA e di NON CREARE ASSEMBRAMENTI**

GIORNATA SCOLASTICA

8.00 - 9.00	accoglienza bambini, gioco libero
9.00 - 9.30	attività di routine (presenze, calendario, ecc.)
9.30-10.00	colazione, igiene personale
10.00-11.30	attività didattiche di apprendimento in sezione
11.30-12.00	sistemazione aula, igiene personale
12.00-12.10	uscita prima del pranzo
12.00-12.30	Pranzo
12.30-13.00	gioco libero in sezione e/o giardino
12.45-13.00	uscita dopo il pranzo
13.00-15.00	riposo per i bambini di 3 e 4 anni; attività di apprendimento in sezione, per i bambini di 5 anni
15.00-16.00	merenda e preparazione all'uscita con chiusura della scuola.

PROGETTAZIONE DELLE ATTIVITA' DIDATTICHE

Nel corso dell'anno scolastico saranno proposti percorsi educativi-didattici specifici all'interno di ogni sezione. Il tema della Programmazione educativo-didattica per l'a.s. 2022/23 si basa sull'arte

MODALITA' OPERATIVE

Ogni mattina i bambini in sezione, affronteranno temi relativi alla progettazione educativo didattica. Sono state progettate attività di routine da svolgersi nel periodo iniziale dell'insegnamento e per tutto l'a.s. all'interno di ogni sezione. Tali attività aiutano, bambini ed insegnanti, a vivere la quotidianità in modo sereno, stimolante e gratificante e s'intrecciano, in modo spontaneo e naturale alle attività di apprendimento, entrando di diritto nel curriculum, integrandolo, in quanto costituiscono spazi e momenti che favoriscono:

- autonomia ed identità personale;
- interiorizzazione di regole;
- socializzazione e condivisione;
- attività di tipo cooperativo tutoriale;
- capacità organizzative e gestionali;
- situazioni di benessere.

Le attività di routine:

- Accoglienza;
- Gioco libero;
- Registrazione delle presenze;
- Calendario ed osservazione delle condizioni atmosferiche;
- Scansione della giornata;
- Compleanni;

In quanto attività ricorrenti quotidianamente, necessitano della predisposizione di “angoli”, spazi permanentemente allestiti che, nel corso dell'a.s., diventeranno, per i bambini, punti di riferimento per le diverse attività e ne scandiranno i tempi.



COMPETENZE CHIAVE EUROPEA

Comunicazione
nella madre lingua

Comunicazione
nella lingua straniera

Consapevolezza ed
espressione culturale

Competenza
digitale

Spirito di iniziativa e
imprenditorialità

Imparare
ad imparare



Competenze sociali e
civiche

Competenze
matematiche e
tecnologiche

1. Comunicazione nella madrelingua

Utilizzare il patrimonio lessicale ed espressivo della lingua italiana secondo le esigenze comunicative nei vari contesti: sociali, culturali, scientifici, economici, tecnologici.

Redigere relazioni tecniche e documentare le attività individuali e di gruppo relative a situazioni professionali.

2. Comunicazione nelle lingue straniere

Padroneggiare la lingua inglese e un'altra lingua comunitaria per scopi comunicativi, utilizzando anche i linguaggi settoriali previsti dai percorsi di studio, per interagire in diversi ambiti e contesti di studio e di lavoro, al livello B2 di padronanza del quadro europeo di riferimento per le lingue (QCER).

3. Competenze matematiche

Utilizzare il linguaggio e i metodi propri della matematica per organizzare e valutare adeguatamente informazioni qualitative e quantitative.

Utilizzare le strategie del pensiero razionale negli aspetti dialettici e algoritmici per affrontare situazioni problematiche, elaborando opportune soluzioni.

4. Competenza digitale

Utilizzare e produrre strumenti di comunicazione visiva e multimediale, anche con riferimento alle strategie espressive e agli strumenti tecnici della comunicazione in rete.

Utilizzare le reti e gli strumenti informatici nelle attività di studio, ricerca e approfondimento disciplinare.

5. Imparare a imparare

Partecipare attivamente alle attività portando il proprio contributo personale. Reperire, organizzare, utilizzare informazioni da fonti diverse per assolvere un determinato compito; organizzare il proprio apprendimento; acquisire abilità di studio.

6. Competenze sociali e civiche

Agire in modo autonomo e responsabile, conoscendo e osservando regole e norme, con particolare riferimento alla Costituzione. Collaborare e partecipare comprendendo i diversi punti di vista delle persone.

7. Spirito di iniziativa e imprenditorialità

Risolvere i problemi che si incontrano nella vita e nel lavoro e proporre soluzioni; valutare rischi e opportunità; scegliere tra opzioni diverse; prendere decisioni; agire con flessibilità; progettare e pianificare; conoscere l'ambiente in cui si opera anche in relazione alle proprie risorse.

8. Consapevolezza ed espressione culturale

Riconoscere il valore e le potenzialità dei beni artistici e ambientali, per una loro corretta fruizione e valorizzazione. Stabilire collegamenti tra le tradizioni culturali locali, nazionali ed internazionali, sia in una prospettiva interculturale sia ai fini della mobilità di studio e di lavoro. Riconoscere gli aspetti geografici, ecologici, territoriali dell'ambiente naturale ed antropico, le connessioni con le strutture demografiche, economiche, sociali, culturali e le trasformazioni intervenute nel corso del tempo.

Comprendere gli aspetti comunicativi, culturali e relazionali dell'espressività corporea e l'importanza che riveste la pratica dell'attività motorio-sportiva per il benessere individuale e collettivo.

DICHIARAZIONE DEGLI INTENTI

- * La nostra scuola si propone di mettere a disposizione dei bambini un ambiente accogliente, motivante all'attività e all'apprendimento.
- * Cercheremo di aiutare ogni bambino a sviluppare al meglio le proprie potenzialità, a partecipare attivamente e produttivamente a tutte le attività, a raggiungere gli obiettivi formativi della progettazione, rispondendo ai suoi bisogni e ai suoi stili di apprendimento.
- * Adotteremo strategie didattiche che permettano di osservare e monitorare consapevolmente lo sviluppo di ciascun bambino.
- * Promuoveremo un clima scolastico positivo, basato sulla vita di relazione, sulla ricerca e sulla multidimensionalità del gioco, per favorire il benessere dei bambini e aiutarli a vivere il "piacere di fare", il "piacere di imparare".
- * Insegnanti, famiglia, bambini vivranno in un continuo scambio di informazioni sul progresso, sulle difficoltà e sull'aiuto necessario per superare queste ultime.
- * Per realizzare i nostri obiettivi formativi collaboreremo apertamente con le famiglie corresponsabili con la scuola della crescita personale e culturale dei bambini.
- * Il clima della sezione sarà impostato sul lavoro cooperativo, che tende a valorizzare il "noi" al posto dell'"io", e a sviluppare l'identità personale attraverso la relazione positiva con gli altri.

PIANO DEI PROGETTI

PROGRAMMAZIONE EDUCATIVO-DIDATTICA

A.S. 2022/23

PREMESSA

Pensare che l'arte sia materia per esperti del settore sarebbe come confinarla in territori inaccessibili, significherebbe dire che solo pochi eletti siano predisposti alla sua comprensione. Ma non è così, chi si interessa, chi gioca con l'arte è consapevole delle sue alte valenze cognitive, espressive e relazionali. L'arte induce il bambino all'osservazione, alla raccolta di indizi, alla discussione tra coetanei, affina l'autonomia di pensiero e l'autostima individuali fondamentali per la formazione equilibrata del bambino. Questo progetto vuole offrire ai bambini un'opportunità nuova di linguaggio oltre a quelli verbali e mimico gestuale abituando allo stesso tempo i bambini al gusto estetico. L'obiettivo non è quello di promuovere una conoscenza nozionistica dell'arte ma, attraverso percorsi esperienziali proporre ai bambini di diventare veri protagonisti proprio là dove il loro agire potenzia l'apprendimento. L'arte può diventare un "pretesto" per portare i bambini a sperimentare, progettare, costruire, seguendo il loro bisogno irrefrenabile di fare, toccare, esprimersi e osare. Non è una attività fine a se stessa ma spazia in tutti i livelli di apprendimento ed è un canale comunicativo che ci consente di attivare una didattica transculturale, capace di favorire e promuovere l'integrazione e l'inclusione di tutti i bambini.

L'ARTE NELLE INDICAZIONI NAZIONALI

La scuola è il luogo dove i bambini fin dai 3 anni incontrano i segni e le forme della cultura nelle sue diverse espressioni. Parole, numeri, gesti, suoni e così pure le tracce grafiche e colori costituiscono i diversi "alfabeti" nei quali ha preso forma il sapere che

l'umanità ha elaborato nel corso dei secoli. L'arte, nelle sue espressioni grafico-pittoriche e plastiche, costituisce un linguaggio simbolico culturale dalle straordinarie valenze espressive e comunicative. L'incontro dei bambini con l'arte è occasione per guardare con occhi diversi il mondo che li circonda. I materiali esplorati con i sensi, le tecniche sperimentate e condivise, le osservazioni di luoghi e di opere aiuteranno a migliorare le capacità percettive, coltivare il piacere della fruizione, della produzione e dell'invenzione e ad avvicinare alla cultura e al patrimonio artistico.

L'arte contribuisce a farci diventare cittadini del mondo.

L'arte serve a liberare il pensiero, l'emozione aiuta i bambini a sviluppare forme di conoscenze multiple attraverso le quali potranno raggiungere le finalità che la scuola dell'Infanzia si prefigge:

- consolidare l'identità
- sviluppare l'autonomia
- acquisire competenze
- vivere esperienze di cittadinanza

METODOLOGIA

Partiamo dall'idea di una pedagogia attiva dove ogni bambino è attore e protagonista della sua esperienza, per creare situazioni dove tutti hanno la possibilità di ricercare, sperimentare, progettare, imparare facendo, scoprendo le proprie capacità espressive in un clima disteso, collaborativo e di confronto continuo.

- Rispettare tempi e ritmi di apprendimento.
- Valorizzare le relazioni interpersonali.
- Utilizzare la dimensione ludica.
- Riscoprire la capacità di progettazione autonoma come possibilità creativa di risoluzione delle difficoltà.
- Incoraggiare la cooperazione fra pari e adulti per l'ampliare la loro formazione e per creare opere in comune.

LA VALUTAZIONE

La valutazione nella scuola dell'Infanzia risponde ad una funzione di carattere formativo che riconosce, accompagna, descrive e documenta i processi di crescita dei bambini. E' orientata ad esplorare ed incoraggiare tutte le loro potenzialità. (riferimento alle Indicazioni nazionali.

La valutazione quindi è un processo indispensabile per riflettere sul contesto e sull'azione educativa, in una prospettiva di continua regolazione dell'attività didattica tenendo presenti i modi di essere, i ritmi di sviluppo e gli stili di apprendimento dei bambini. Deve avere carattere di oggettività ed imparzialità pertanto i docenti per valutare si avvarranno di una molteplicità di strumenti

- Osservazioni sistematiche di comportamenti agiti in relazione all' argomento di lavoro (comprensione, e adeguatezza al compito, organizzazione e gestione degli spazi e dei materiali..)
- Osservazioni occasionali con l'annotazione, nel corso dell'attività del numero e della qualità degli interventi (domande e/o risposte pertinenti, interventi coerenti al contesto..)
- Documentazione di elaborati grafico-pittorici

I docenti potranno valutare:

- Elaborati grafico-pittorici (disegni liberi dei bambini, pitture, percorsi grafici, schede di completamento del segno grafico)
- L'area della comunicazione (formulazione di domande, esposizioni orali, risposte e domande precise, narrazioni di storie o eventi, interventi spontanei, capacità di inserirsi in un semplice dialogo)
- Esercitazioni pratiche (composizioni con materiale strutturato e non, organizzazione autonoma di materiali e immagini conosciute per realizzare diverse forme artistiche, elaborati realizzati con tecniche e/o materiali vari, abilità in attività quali: incollare, strappare, tagliare, colorare capacità di eseguire percorsi motori più o meno complessi)

- Capacità relazionali e sociali (capacità di relazionarsi ed interagire positivamente con il gruppo di pari e con gli adulti, conoscenza e rispetto delle regole scolastiche, capacità di instaurare rapporti di collaborazione cooperazione, capacità di gestire le emozioni e tollerare le frustrazioni)

LA DOCUMENTAZIONE

La documentazione è un aspetto importante della vita della scuola. Serve ai bambini per fare memoria e riflettere sulle proprie esperienze, alle famiglie per prendere parte al percorso educativo dei propri figli, agli insegnanti per verificare l'andamento delle esperienze proposte.

I PROGETTI:

1. Orto & Giardino
2. Biblioteca
3. Psicomotricità
4. Arte & Colori
5. Continuità con l'asilo nido
6. Continuità con la scuola primaria
7. Teatro
8. Amico Bau (Pet Therapy)
9. Canta che ti passa.

PIANO USCITE DIDATTICHE a.s. 2022/23 con SCUOLABUS

SEZ.	DESTINAZIONE	DATA	FASCIA ORARIA	N° ALUNNI	N° INS. ACC.	MEZZO di TRASPORTO
A+B+C	ROSOLINA MARE	07.02.23	9.45/12.00	57	TUTTE	SCUOLABUS
A+B+C	FATTORIA DIDATTICA “NONNO MARIO” Cavanella d’Adige	16.05.23	9.45/12.00	57	TUTTE	SCUOLABUS
C	ALBARELLA	23.05.23	9.45/12.00	19	2	SCUOLABUS
A	ALLE DUNE Porto Viro	25.05.23	9.45/12.00	19	2	SCUOLABUS
A+B	Progetto “Canta che ti passa”	Da concordare	9.45/12.00	38	4	SCUOLABUS

UNITÀ DI APPRENDIMENTO	
Denominazione	ARTE E COLORI
Compito significativo/prodotti	Rappresentare oggetti, animali, situazioni, storie, attraverso il disegno, la manipolazione, utilizzando tecniche e materiali diversi; descrivere il prodotto. Commentare con disegno esperienze vissute.
Competenze chiave europee	<ul style="list-style-type: none"> • COMUNICAZIONE NELLA MADRELINGUA • COMPETENZE DI BASE IN MATEMATICA SCIENZE E TECNOLOGIA • COMPETENZE DIGITALI • IMPARARE A IMPARARE • SPIRITO DI INIZIATIVA E IMPRENDITORIALITÀ • COMPETENZE SOCIALI E CIVICHE • CONSAPEVOLEZZA ED ESPRESSIONE CULTURALE

<p align="center">COMPETENZA CHIAVE EUROPEA e relative competenze specifiche</p> <p align="center">COMUNICAZIONE NELLA MADRELINGUA</p>	<p align="center">CAMPO DI ESPERIENZA I DISCORSI E LE PAROLE</p>
<p>Padroneggiare gli strumenti espressivi e lessicali indispensabili per gestire l'interazione comunicativa verbale in vari campi d'esperienza.</p>	<p align="center">EVIDENZE</p> <p>Il bambino usa la lingua italiana, arricchisce e precisa il proprio lessico, comprende parole e discorsi, fa ipotesi sui significati. Sa esprimere e comunicare agli altri emozioni, sentimenti, argomentazioni attraverso il linguaggio verbale e iconico che utilizza in differenti situazioni comunicative.</p>
<p align="center">ABILITÀ'</p> <p>Analizzare e commentare figure di crescente complessità. Ascoltare e comprendere i discorsi altrui.</p>	<p align="center">CONOSCENZE</p> <p>Principali strutture della lingua italiana. Elementi di base delle funzioni della lingua.</p>
<p align="center">COMPETENZA CHIAVE EUROPEA e relative competenze specifiche</p> <p align="center">COMPETENZE DI BASE IN MATEMATICA, SCIENZA E TECNOLOGIA</p>	<p align="center">CAMPO DI ESPERIENZA LA CONOSCENZA DEL MONDO</p>
<p>Raggruppare e ordinare secondo criteri diversi.</p> <p>Porre domande, discutere, confrontare ipotesi, spiegazioni, soluzioni e azioni.</p> <p>Collocare nello spazio se stessi, oggetti, persone.</p>	<p align="center">EVIDENZE</p> <p>Il bambino raggruppa e ordina oggetti e materiali secondo criteri diversi. Osserva con attenzione il suo corpo, gli organismi viventi e i loro ambienti, i fenomeni naturali, accorgendosi dei loro cambiamenti. Individua le posizioni di oggetti e persone nello spazio, usando termini come avanti/dietro, sopra/sotto, destra/sinistra, ecc; segue correttamente un percorso sulla base di indicazioni verbali. Ha familiarità con le strategie del contare.</p>

ABILITÀ'	CONOSCENZE
<p>Raggruppare secondo criteri. Individuare analogie e differenze fra oggetti, persone e fenomeni. Individuare la relazione fra gli oggetti.</p> <p>Stabilire la relazione esistente fra gli oggetti, le persone e i fenomeni (relazioni logiche, spaziali e temporali). Elaborare previsioni ed ipotesi. Costruire modelli di rappresentazione della realtà. Riconoscere, denominare e operare con i numeri.</p>	<p>Concetti spaziali e topologici (vicino, lontano, sopra, sotto, avanti, dietro, destra, sinistra...).</p> <p>Figure e forme.</p> <p>Serie e ritmi.</p> <p>I numeri fino a 20.</p>

COMPETENZA CHIAVE EUROPEA e relative competenze specifiche COMPETENZA DIGITALE	CAMPO DI ESPERIENZA LA CONOSCENZA DEL MONDO
Utilizzare le nuove tecnologie per giocare, svolgere compiti, acquisire informazioni, con la supervisione dell'insegnante.	EVIDENZE Utilizza il PC per visionare immagini, documentari, testi multimediali.
ABILITÀ' Visionare immagini, opere artistiche, documentari.	CONOSCENZE Il computer e i suoi usi.

<p align="center">COMPETENZA CHIAVE EUROPEA e relative competenze specifiche</p> <p align="center">IMPARARE AD IMPARARE</p>	<p align="center">CAMPO DI ESPERIENZA</p> <p align="center">TUTTI</p>
<p>Acquisire ed interpretare l'informazione. Individuare collegamenti e relazioni; trasferire in altri contesti. Organizzare il proprio apprendimento, individuando, scegliendo ed utilizzando varie fonti e varie modalità di informazione. Semplici strategie di organizzazione del proprio tempo e del proprio lavoro.</p>	<p align="center">EVIDENZE</p> <p>Formula ipotesi per spiegare fenomeni o fatti nuovi e sconosciuti. Individua problemi e formula semplici ipotesi e procedure risolutive. Ricava informazioni da spiegazioni, schemi, tabelle, filmati ... Motiva le proprie scelte.</p>
<p align="center">ABILITÀ'</p> <p>Applicare semplici strategie di organizzazione delle informazioni: individuare le informazioni esplicite principali osservando un'opera d'arte. Individuare il materiale occorrente e i compiti da svolgere sulla base delle consegne fornite dall'adulto.</p>	<p align="center">CONOSCENZE</p> <p>Semplici strategie di organizzazione del proprio tempo e del proprio lavoro.</p>

<p align="center">COMPETENZA CHIAVE EUROPEA e relative competenze specifiche</p> <p align="center">COMPETENZE SOCIALI E CIVICHE</p>	<p align="center">CAMPO DI ESPERIENZA.</p> <p align="center">IL SÈ E L'ALTRO TUTTI</p>
<p>Manifestare il senso dell'identità personale, attraverso l'espressione consapevole delle proprie esigenze e dei propri sentimenti, controllati ed espressi in modo adeguato.</p> <p>Riflettere, confrontarsi, ascoltare, discutere con gli adulti e con gli altri bambini, tenendo conto del proprio e dell'altrui punto di vista, delle differenze e rispettandoli.</p> <p>Giocare e lavorare in modo costruttivo, collaborativo, partecipativo e creativo con gli altri bambini.</p>	<p align="center">EVIDENZE</p> <p>Il bambino gioca e crea in modo costruttivo e creativo con gli altri, sa argomentare, confrontarsi, sostenere le proprie ragioni con adulti e bambini.</p> <p>Sviluppa il senso dell'identità personale, percepisce le proprie esigenze e i propri sentimenti, sa esprimerli in modo sempre più adeguato.</p> <p>Sa di avere una storia personale e familiare, conosce le tradizioni della famiglia, della comunità e le mette a confronto con altre.</p> <p>Riflette, si confronta, discute con gli adulti e con gli altri bambini e comincia a riconoscere la reciprocità di attenzione tra chi parla e chi ascolta.</p>
<p align="center">ABILITÀ'</p> <p>Superare la dipendenza dall'adulto, assumendo iniziative e portando a termine compiti e attività in autonomia.</p> <p>Riconoscere ed esprimere verbalmente i propri sentimenti e le proprie emozioni.</p> <p>Rispettare i tempi degli altri.</p> <p>Collaborare con gli altri.</p> <p>Collaborare con i compagni per la realizzazione di un progetto comune.</p> <p>Aiutare i compagni più giovani e quelli che manifestano difficoltà o chiedono aiuto.</p>	<p align="center">CONOSCENZE</p> <p>Regole fondamentali della convivenza nei gruppi di appartenenza.</p> <p>Regole della vita e del lavoro in classe.</p> <p>Significato della regola.</p>

<p align="center">COMPETENZA CHIAVE EUROPEA e relative competenze specifiche</p> <p align="center">SPIRITO DI INIZIATIVA E INTRAPRENDENZA</p>	<p align="center">CAMPO DI ESPERIENZA</p> <p align="center">TUTTI</p>
<p>Effettuare valutazioni rispetto alle informazioni, ai compiti, al proprio lavoro, al contesto; valutare alternative, prendere decisioni. Assumere e portare a termine compiti e iniziative. Pianificare e organizzare il proprio lavoro; realizzare semplici progetti. Trovare soluzioni nuove a problemi di esperienza; adottare strategie di problem solving.</p>	<p align="center">EVIDENZE</p> <p>Prende iniziative di gioco e di lavoro. Collabora e partecipa alle attività collettive. Osserva situazioni e fenomeni, formula ipotesi e valutazioni. Individua semplici soluzioni a problemi di esperienza. Prende decisioni relative a giochi o a compiti, in presenza di più possibilità. Ipotizza semplici procedure o sequenze di operazioni per lo svolgimento di un compito o la realizzazione di un gioco. Esprime valutazioni sul proprio lavoro e sulle proprie azioni.</p>
<p align="center">ABILITÀ'</p> <p>Giustificare le scelte con semplici spiegazioni. Formulare proposte di lavoro. Confrontare la propria idea con quella altrui. Formulare ipotesi di soluzione. Effettuare semplici indagini su fenomeni di esperienza. Esprimere semplici giudizi su un'opera d'arte. Cooperare con altri nel lavoro. Ripercorrere verbalmente le fasi di un lavoro, di un compito, di una azione eseguiti.</p>	<p align="center">CONOSCENZE</p> <p>Regole della discussione. I ruoli e la loro funzione. Modalità di rappresentazione grafica.</p>

<p align="center">COMPETENZA CHIAVE EUROPEA e relative competenze specifiche</p> <p align="center">CONSAPEVOLEZZA ED ESPRESSIONE CULTURALE</p>	<p align="center">CAMPO DI ESPERIENZA</p> <p align="center">IMMAGINI SUONI E COLORI</p>
<p>Padroneggiare gli strumenti necessari ad un utilizzo dei linguaggi espressivi, artistici, visivi, multimediali (strumenti e tecniche di fruizione e produzione, lettura)</p>	<p>EVIDENZE</p> <p>Il bambino comunica, esprime emozioni, racconta, utilizzando le varie possibilità che il linguaggio iconico consente. Si esprime attraverso la drammatizzazione, il disegno, la pittura e altre attività manipolative utilizzando materiali, strumenti, tecniche espressive e creative; sviluppa interesse per la fruizione di opere d'arte.</p>
<p align="center">ABILITÀ'</p> <p>Vedere opere d'arte e beni culturali ed esprimere proprie valutazioni. Comunicare, esprimere emozioni, raccontare, utilizzando le varie possibilità che il linguaggio del corpo consente. Esprimersi attraverso diverse forme di rappresentazione e drammatizzazione; attraverso il disegno, la pittura e altre attività manipolative e utilizzare diverse tecniche espressive. Partecipare attivamente ad attività. Esplorare i materiali a disposizione e utilizzarli in modo personale. Rappresentare sul piano grafico, pittorico, plastico: sentimenti, pensieri, fantasie, la propria e reale visione della realtà. Usare modi diversi per stendere il colore. Utilizzare i diversi materiali per rappresentare. Impugnare differenti strumenti e ritagliare. Leggere e interpretare le proprie produzioni, quelle degli altri, e degli artisti. Formulare piani di azione, individualmente e in gruppo, e scegliere con cura materiali e strumenti in relazione all'attività da svolgere. Ricostruire le fasi più significative per comunicare quanto realizzato.</p>	<p align="center">CONOSCENZE</p> <p>Elementi essenziali per la lettura di un'opera d'arte (pittura, architettura, plastica, fotografia) e per la produzione di elaborati grafici, plastici, visivi. Principali forme di espressione artistica. Tecniche di rappresentazione grafica e plastica.</p>

Utenti destinatari	Tutti i bambini della Scuola dell'Infanzia.
Prerequisiti	Saper utilizzare in maniera autonoma i materiali e gli strumenti grafico –pittorici e manipolativi a disposizione. Saper leggere e interpretare immagini. Saper commentare verbalmente un'immagine.
Fase di applicazione	1. Conversazioni guidate nel circle-time per introdurre e problematizzare il progetto da realizzare; 2. Formulazione di idee, proposte e suggerimenti in merito all'argomento; 3. Presentazione ed analisi di opere d'arte e/o di elementi naturali; 4. Sperimentazione di tecniche e materiali che faranno nascere nei bambini la voglia di dare significato, interpretazione ai segni e ai colori; 5. Riproduzione di alcune opere di artisti famosi utilizzando il materiale in modo creativo; 6. Condivisione del lavoro svolto all'interno del gruppo di bambini.
Tempi	Da Ottobre a Giugno
Esperienze attivate	Visione di opere d'arte di artisti contemporanei e non. Sperimentazione di tecniche pittoriche e grafiche utilizzando materiali specifici e anche materiale di recupero Lavori di gruppo per realizzare opere collettive.
Metodologia	Lavoro individuale. Lavoro in piccoli gruppi. Rielaborazione verbale dell'esperienza vissuta nel grande gruppo. Conversazione di gruppo. Creazione di elaborati grafici e plastici. Attività di ricerca e sperimentali. Problem solving. Cooperative learning.
Risorse umane	Interne: insegnanti di sezione e di sostegno, bambini e personale ATA
Strumenti	Materiale grafico –pittorico –manipolativo. Materiale di recupero e naturale. Libri, riviste, foto e immagini. Computer e LIM.
Valutazione	La valutazione si baserà sull'osservazione degli alunni durante le attività proposte, rilevando:

- i tempi di attenzione e di partecipazione secondo il proprio ritmo di apprendimento;
- il raggiungimento dell'autonomia relazionale e comportamentale dei bambini, al fine di renderli capaci di realizzare elaborati collettivi senza l'aiuto dell'adulto;
- la capacità di utilizzare in maniera creativa i materiali a disposizione;
- il rispetto delle consegne;
- l'impegno nell'osservare e nel rielaborare quadri d'autore;
- feedback da parte delle famiglie.

PIANO DI LAVORO UDA

UNITÀ DI APPRENDIMENTO: ARTE E COLORI

Coordinatore: tutte le insegnanti

Collaboratori : personale ATA

**PIANO DI LAVORO UDA
SPECIFICAZIONE DELLE FASI**

Fasi	Attività	Strumenti	Esiti	Tempi	Valutazione
1	Colori primari e secondari e loro utilizzo nell'arte.	Libri, carta di vario tipo, tempera, pennelli, acquerelli, pastelli, matite cere, gessi e Colla	Acquisire la capacità di riconoscere i colori primari e secondari. Le mescolanze dei colori.	Da Ottobre a Giugno	Realizzazione di elaborati grafico-pittorici usando in maniera creativa il materiale a disposizione.
2	Lettura di storie della vita e delle opere di vari artisti. Visione e commento di opere d'arte.	Libri, video. materiale grafico-pittorico e manipolativo. Materiale vario di recupero	Rielaborazione personale o collettiva di tipo grafico-pittorico e manipolativo.	Da Ottobre a Giugno	Acquisire la capacità di riprodurre con varie tecniche le opere proposte ponendo l'attenzione ai particolari più evidenti.
3	I colori nell'arte: conoscenza delle varie tecniche espressive contenute nelle opere d'arte	Libri, carta di vario tipo, tempera, pennelli, acquerelli, pastelli, matite cere e gessi. Colla	Realizzazione personale o collettiva di opere d'arte.	Da Ottobre a Giugno	Padroneggiare gli strumenti e le tecniche in maniera adeguata

PIANO DI LAVORO UDA
DIAGRAMMA DI GANTT

	Tempi
Fasi	
1	Da Ottobre a Giugno
2	Da Ottobre a Giugno
3	Da Ottobre a Giugno

Questo sarà il punto di partenza di un percorso didattico lungo un anno che si concluderà con una mostra finale, volta a regalare ai visitatori immagini e opere di questo incontro straordinario con l'arte.

Le docenti.